

Gandhi Gimnázium Sportcsarnok
Gandhi Nonprofit Kft.
Pécs

TŰZRIADÓ TERV

2018

A Sportcsarnokra vonatkozó Tűzvédelmi Szabályzat
2-es számú melléklete

TÚZRIADÓ TERV

A 30/1996. (XII. 6.) BM rendelet 4.§ (1) ab) és ac) pontjának rendelkezése értelmében a Gandhi Gimnázium Sportcsarnoka Tűzriadó Terv készítésére, kiadására kötelezett.

A Gandhi Gimnázium önálló rendeltetési egységét képező, a létesítmény többi részétől tűzszakasszal elhatárolt Sportcsarnokára vonatkozóan, a Gandhi Nonprofit Kft. a jogszabály rendelkezésének ezen Tűzriadó Terv kiadásával tesz eleget.

- A Tűzriadó Terv Gandhi Nonprofit Kft. Tűzvédelmi Szabályzatának 2 sz.-ú melléklete
- Hatálya: Gandhi Gimnázium Sportcsarnokában lebonyolított oktatási valamint sport rendezvények esetén hatályos
- Ezen Terv rendelkezéseit **2018-04-04**-től kezdődően alkalmazni kell.
- Használati módjának valamint a kiürítés számításban meghatározott megengedett maximális befogadóképesség betartásáért felelős:
 - Az oktatási tevékenységeknél az oktatást végző pedagógus.
 - Sportrendezvényeknél az írásban megbízott rendezvényszervező.
 - A csarnok sportcélú bérlete esetén a bérleti szerződésben megnevezett, a bérbevevő által kijelölt személy.

Maximális befogadóképesség: - A lelátón: 481 fő
- A küzdőtéren: 54 fő

A sportcélú rendezvények esetén a bérleti szerződés tartalmazza a megengedett maximális befogadóképességre vonatkozó adatot. A létszám figyelése, ellenőrzése a fizetős vagy nem fizetős belépő jegyek kiadása révén kerül sor.

A létszám ellenőrizhetőségének érdekében a befogadóképesség figyelembe vételével, megfelelő beléptetést kell alkalmazni a sportrendezvények és a sportcélú bérletés esetében.

I.

A tűzjelzés módja:

A sportcsarnok területén kiépített automatikus tűzjelző rendszer működik. A rendszer tűz esetén automatikusan működésbe lép. Átjelzéssel értesíti a katasztrófavédelem területileg illetékes készenléti egységét és hangjelzéssel értesíti a bent tartózkodókat a kialakult veszélyhelyzetről.

A jelzőrendszert megelőzve észlelt tűz esetén az ott tartózkodó tűzet észlelő személy (óraadó pedagógus vagy sportcélú rendezvényt biztosító személy) a tűzjelző rendszer kézi jelzésadóinak egyikével hozza működésbe a tűzjelző rendszert, hajtja végre a riasztást. Ezzel biztosítva a riasztás két irányultságát, vagyis a benttartózkodók informálását a kialakult veszélyhelyzetről és a hatékony segítségkérést a katasztrófavédelmi kirendeltség felé.

II.

A sportcsarnokban tartózkodók riasztásának rendje, és a kiürítésre vonatkozó szabályok:

A tűzjelző hangjelzése esetén az órát adó pedagógus vagy a sportcélú rendezvényt biztosító személy a veszélyeztetett terület elhagyásában segíti a bent tartózkodókat, mert elsődleges kötelessége a kimenekítés elősegítése, irányítása.

A sportcsarnok kiürítését a kijelölt menekülési útirány figyelembevételével, a kijelölt vészkijáratokon keresztül kell lefolytatni.

Az épület elhagyását követően a kijáratok közelébe kell irányítani és gyülekeztetni úgy, hogy a kiérkező tűzoltók felvonulási útvonalát ne zárják el.

III.

A tűz esetén elvégzendő feladatok:

A tüzesetet először észlelő személy (óraadó pedagógus vagy sportcélú rendezvénybiztosító személy) köteles a tűz jelzést-riasztást követően a legközelebbi oltóeszkővel a tűz oltását megkezdeni. Szükség esetén az oltást megelőző áramtalanítást a küzdőtérről kivezető (párnázott) vészkijáraton áthaladva, a folyosó jobboldali fordulójánál lévő villamos kapcsolóhelyiségben lévő tűzvédelmi főkapcsoló segítségével kell elvégezni.

A pedagógusoknak a tűzvédelmi oktatások és tűzriadó gyakorlatok révén, a sportcélú rendezvénybiztosító személyeknek pedig a bérleti szerződés megkötésekor tartott - a Tűzriadó Terv szerinti ismeretekre alapuló módon - a helyszíni szemle alapján ismernie kell a tűzoltó tűzjelző-riasztó, a tűzoltó, az áramtalanító eszközök helyét és kezelési módját. Az alaprajzon ábrákkal jelölt helyen találja a tűzvédelmi eszközöket valamint a villamos főkapcsolót.

A területen tartózkodó többi személy (óraadó pedagógus vagy sportcélú rendezvénybiztosító személy) elsősorban a menekülést segítik, másodlagos feladatként a területen lévő oltóeszközök összegyűjtésével és felhasználásával a tűz elhárításban közreműködnek.

Részt vesz a tűzelhárítási tevékenységben mindaddig, míg ezen tevékenysége a testi épségét nem veszélyezteti, vagy a helyszínre érkező hivatásos tűzoltó ettől eltérő utasítást nem ad.

Fogadja a kiérkező Tűzoltókat, biztosítja az általuk igényelt adatokat, információkat és elősegíti, hogy mielőbb a tűz keletkezési helyére juthassanak.

IV.

A tűz elhárítása során várható főbb veszélyforrások:

- Áramtalanítás nélkül, csak porral oltó használható, legalább 1.5 m-es távolságból.
- A sportcsarnok áramtalanításra az alaprajzon feltüntetett, az épületen belül található tűzvédelmi főkapcsoló szolgál.

Elektromos üzemű berendezések veszélyes övezetén belül, csak az érintett területen lévő hordozható tűzoltó eszközök elsődleges felhasználása, és az áramtalanítás elvégzése után kezdhető meg, oltóvíz igénybevétele.

V.

A Tűzriadó Tervhez kapcsolódó dokumentumok listája:

- Az önálló rendeltetési egység helyszínrajza.
- A helyszín és- alaprajzon kerül feltüntetésre a tűzvédelmi szempontból fontosabb eszközök, kapcsolók, és a vízszerezési helyek.

Készítette:

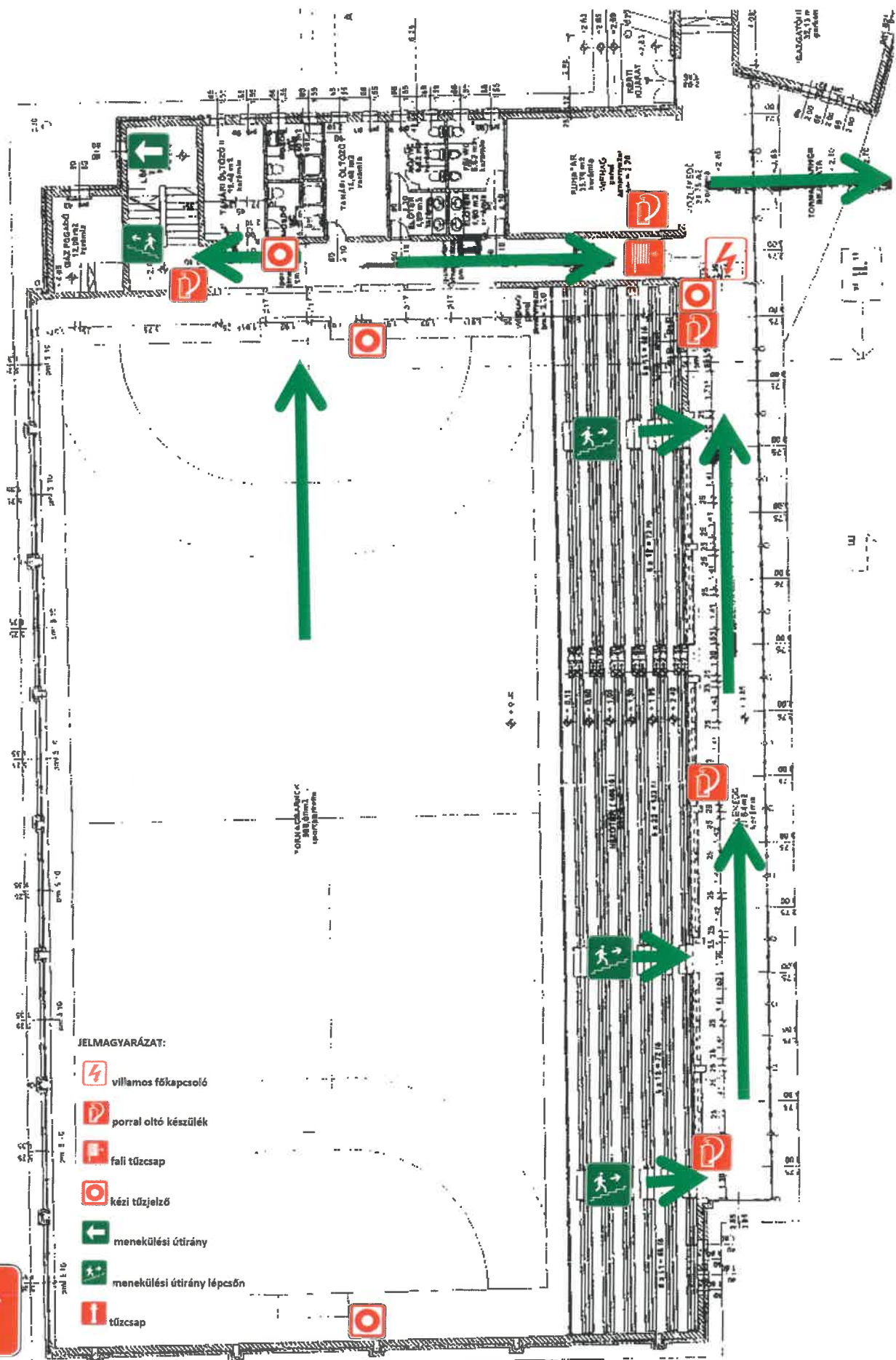


**Faragó Zoltán
tűzvédelmi megbízott
89693/2/2015 tűzvédelmi főea.**

Hatályba léptette:



GANDHI Gimnázium Sportcsarnokának kiürítési alaprajza



TŰZOLTÓSÁGI BEJÁRAT